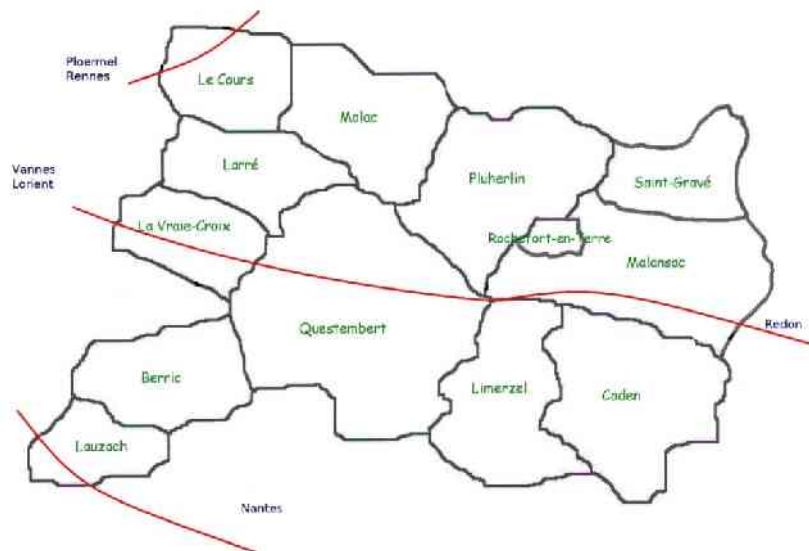




# Communauté de Communes du Pays de Questembert



## Rapport annuel d'activités 2010

(Article 40 loi du 12 juillet 1999)

---

Communauté de Communes du Pays de Questembert

16 avenue de la gare - BP 60052

56231 Questembert

☎ 02.97.26.59.51 📠 02.97.26.54.29 ✉ [contact@pays-questembert.fr](mailto:contact@pays-questembert.fr)

# Les grands événements 2010

## La fusion du SIVOM et de la Communauté

Au 1er janvier 2010, les deux structures ne font plus qu'une. 2010 est une année charnière durant laquelle contrats, véhicules etc...passent sous l'identité communautaire. La majeure partie du personnel est transférée au sein de la Communauté, un agent intègre la Communauté voisine avec le départ de Pleucadeuc vers la Communauté de Communes de Lanvaux et Val d'Oust.

La Communauté devance ainsi les attentes de l'Etat en matière de simplification du « millefeuille » administratif français et continue son action en ce sens.

## Les temps forts de l'année :

Festi'mômes, la semaine bleue

## Le lancement de la redevance incitative en octobre 2010

La distribution des conteneurs individuels préalable à la mise en place de la redevance incitative démarre le 23 octobre à Le Cours, en décembre la distribution 2010 s'achève à Lauzach (5086 bacs distribués au 31.12.2010, soit 47% des foyers équipés) et se terminera en janvier 2011 avec les communes de Malansac et Questembert.

# Les compétences modifiées en 2010

## Une nouvelle compétence : l'insertion professionnelle par l'économie

Soutien aux actions en faveur de l'emploi (participations financières au fonctionnement du PAE, mission locale, MDE)

Soutien aux chantiers d'insertion professionnelle du territoire agréés par le Conseil Général du Morbihan et l'Etat

Organisation, gestion d'un chantier d'insertion « nature et patrimoine » d'intérêt communautaire. »



# Développement Économique : Patrimoine foncier

## Politique foncière

### Acquisitions réalisées en 2010

Malansac PA de la Chaussée : 58 892 m<sup>2</sup> à 4 €/m<sup>2</sup>

St Gravé ZA Lanvaux : 20 780 m<sup>2</sup> à 1,50€/m<sup>2</sup>

**Surface totale acquise en 2010 : 79 672 m<sup>2</sup>**

### Ventes de terrains validées en 2010

Questembert ZA de Kervault Est :

Lot de 9771 m<sup>2</sup> à la SCI AGLAMAT (ent. CEPA)  
au prix de 10€ HT/m<sup>2</sup>

St Gravé ZA de Lanvaux :

Lot de 1 200 m<sup>2</sup> à M. Le Galoudec (projet de fabrique de bière)  
au prix de 3€/m<sup>2</sup>

Limerzel ZA de l'ardoise :

Cession de 722m<sup>2</sup> environ à la société 3R au prix de 3€/m<sup>2</sup>

Berric ZA du Flachec :

Cession d'environ 400m<sup>2</sup> au prix de 11€

**Total surface de ventes validées en 2010 : 12 093 m<sup>2</sup>**

## ZA du Flachec (Berric)

Fin des travaux d'aménagement et requalification de la Zone

## ZA de Kervault Est

(Questembert)

Démarrage des travaux de requalification extension de la ZA- 2ème tranche

## PA de la Chaussée (Malansac)

Attribution des marchés

Préparation démarrage travaux janvier 2011

## ZA de Lanvaux (St Gravé)

Extension de la cidrerie

# Développement économique :

## Patrimoine bâti

### Questembert :

#### - la pépinière

Atelier 1-occupé par l'entreprise AGVM janvier 2010

Atelier 2 – inoccupé

Atelier 3- occupé depuis octobre 2010 par l'entreprise Kervandis

Sur 4 bureaux, deux ont été occupés toute l'année.

#### - atelier ex ABM ZI de Lenruit

Inoccupé

### Larré : commerce et logements.

Le fonds de commerce est exploité par M. Arrighi . Le loyer mensuel de 200€ HT et le remboursement mensuel de la vitrine réfrigérée 232€HT ont été maintenus. Sur les trois logements, un logement a été occupé toute l'année, l'autre de janvier à novembre enfin le troisième logement, T3, est resté inoccupé . Pour mémoire, les loyers s'élèvent entre 310.90 à 384.04€ (T1et T3).

### Limerzel : atelier relais zone de l'Ardoise.

L'entreprise MIT a cessé d'occuper l'atelier à compter du 1er février 2010 suite à la liquidation judiciaire de l'entreprise. La vente aux enchères du matériel restant sur le site s'est déroulée en juillet 2011. Le local a donc été libéré ensuite et a fait l'objet de vandalisme (câblage arraché et volé etc...)

### Questembert: site de Cléherlan et de la gare

L'ancien site de la jardinerie CAM est loué au garage automobile OLG pour une durée précaire de 23 mois. Le Cabinet TEM a été retenu par le Conseil en décembre pour réaliser l'étude pré-opérationnelle aménagement siège communautaire et secteur de la gare



# Soutien à l'économie

## SCIC Bois :

La Communauté de Communes du Pays de Questembert a soutenu la création de la SCIC Bois NASOL encouragé par l'association Accueil Emploi Services. Elle a abondé le capital de la SCIC à hauteur de 4 000€. la SCIC souhaite répondre à des marchés publics en fournissant des paillettes de bois destinées à l'alimentation de chaudière bois mais vise également la clientèle privée avec le paillage bois.

## Accueil Emploi Services :

L'association accueille, oriente et accompagne les chercheurs d'emplois. AES se veut également à l'écoute des employeurs pour définir leurs besoins lors de recrutement. Elle organise chaque année avec la Maison de l'Emploi des animations lors de la semaine de l'emploi. La Communauté apporte sa contribution (35 538€ en 2010 ) au fonctionnement de l'association

## Mission Locale :

La Communauté se substitue aux communes pour soutenir la mission locale, sa contribution 2010 s'élève à 20 742€. La mission locale suit les jeunes de moins de 25 ans en recherche d'emplois ou de formations. La mission locale intervient dans différents domaines liés à l'intégration des jeunes, emploi, formation, logement, mobilité etc...

## PVIR

La Plateforme Vannes Initiatives Réseau (PVIR) intervient sur l'ensemble du territoire du Pays de Vannes. PVIR soutient les créateurs d'entreprises innovants en leur accordant un prêt d'honneur plafonné. Préalablement, le porteur de projet doit présenter une étude de marché, les perspectives à moyen terme et une étude financière (plan de trésorerie, plan financier sur 3 ans...). La communauté abonde chaque année le capital de la plateforme (4189€ en 2010).

## Club des entreprises

La Communauté soutient le club des entreprises en prenant en charge les courriers, l'organisation de soirées etc...Parallèlement le club accueille les nouveaux chefs d'entreprise favorisant leur intégration dans le milieu économique locale. Il participe à certaines actions type opération Booster impulsé par la Maison de l'Emploi (un chef d'entreprises suit un jeune du lycée et le conseille dans son orientation, recherche de stages etc..)



# Le tourisme

## Données concernant la fréquentation touristique 2010 :

Le nombre de visiteurs a baissé de 2% par rapport à 2009 malgré une bonne fréquentation en août (+4,5%) liée à des conditions météorologiques moins clémentes et une bonne arrière saison. Les clientèles adeptes de conseils personnalisés adoptent de nouveaux comportements « **partir moins loin, moins longtemps et moins cher** »

## La promotion du territoire :

L'office dispose de plusieurs documents touristiques pour promouvoir notre territoire : un guide hébergement, un guide touristique et le guide des balades et randonnées diffusé à plus de 2500 exemplaires depuis mars 2009.

Le site Internet, de l'office (intégrant Rochefort en Terre) avec des pages thématiques permet aux visiteurs d'obtenir les informations actualisées au jour le jour. Les pages « agenda des animations » sont les plus consultées



## Les animations 2010 :

2ème édition des Mardis de Pays en 2010, animations très appréciées des locaux et des touristes.

Les soirées estivales tout au long de l'été 2010 (concert, fest-noz...)

Les journées du patrimoine les 18 et 19 septembre 2010

La Foire aux antiquités a accueillie plus de 2000 visiteurs.

# L'office du tourisme se structure et change de nom

## 2010 : création d'un poste de direction... et de Rochefort en Terre Tourisme

Nicolas Gicquel a pris ses fonctions mi février.

Un des premiers objectifs a été de travailler sur la mutualisation des moyens des deux Offices de Tourisme du Pays de Questembert et de Rochefort en Terre

Le 22 novembre 2010, lors d'une Assemblée Extraordinaire, la fusion/absorption de l'Office du tourisme de Rochefort en Terre par l'Office de Tourisme communautaire du Pays de Questembert a été entérinée

Rochefort en Terre Tourisme est le nouveau nom de l'Office de Tourisme communautaire à 13 communes.



## Le bureau élu est le suivant :

Présidente	Mme LHÉRAULT
Vice-Président	M. AÏT ABDELMALEK
Vice-Présidente	Mme. MUNOZ
Secrétaire	M. GAILLY DE TAURINES
Trésorier	M PHILIPPE

# L'office du tourisme

## Son financement

La Communauté a versé en 2010 une subvention de 147 000€ à l'office du tourisme (conformément à la convention signée -les charges transférées déduites du reversement TP pour la ville de Questembert représentent 40 716€- La subvention réelle de la Communauté est  $147\ 000 - 40\ 716 = 99\ 984$ €). Un agent de la Communauté est maintenu à disposition de l'Office (agent transféré de la Commune de Questembert- charges salariales déduites du reversement TP). Suite à l'intégration de la commune de Rochefort en Terre au sein de la Communauté, l'office du tourisme de Rochefort a reçu une subvention de 37 000€.

# L'Enfance-Jeunesse

## Suite au diagnostic partagé ...

En 2009, les élus communautaires ont initié une démarche de diagnostic partagé pour définir une politique enfance-jeunesse communautaire qui favorise la mise en place d'une stratégie commune, d'équité d'accès aux services pour les familles sur l'ensemble du territoire.

Après un an de réflexion, place à l'action.

Des grands thèmes ont été définis par tranche d'âge :

Pour la petite enfance : réflexion sur les modes de gardes diversifiés, développement des Lieux d'Accueil Enfants-Parents,..

Pour l'enfance : proposition d'un accueil de loisirs sur l'ouest du territoire, réflexion autour des accueils péri-scolaires,...

Pour l'adolescence : mutualiser et harmoniser l'offre vers ce public, favoriser la mise en réseau des différents acteurs, accompagner la formation continue,...

Pour les jeunes adultes : approfondir le diagnostic sur les 18-30 ans, proposer des stratégies d'actions dans les domaines du logement, de la formation, de l'emploi et de la participation à la vie locale, favoriser la mise en réseau et la mutualisation des moyens,...

Pour impulser et mettre du lien dans ce projet éducatif communautaire global, une équipe de coordination a été constituée :

Quatre référents thématique à mi-temps accompagnant les projets liés à chaque domaine (par tranche d'âge).

Deux coordinateurs territoriaux pour développer chacun des territoires (est et ouest).

Cette équipe est animée par la coordinatrice communautaire chargée de piloter et de garantir un projet unifié.

Ce travail devrait aboutir à la définition d'une politique éducative communautaire répondant aux différentes attentes de la population en ce qui concerne la population 0-30 ans.

Elle s'inscrit dans les orientations du projet de territoire et par ce biais des liens pourront être accentués avec des services tel que le relais gérontologique, la culture, le développement durable,....

# L'Enfance-Jeunesse

## Le Relais d'Assistantes Maternelles (RAM)

Le RAM ne cesse de se développer tant dans le nombre de familles et assistantes maternelles que dans le développement des ateliers d'éveil.

La mission première des animatrices est de créer un environnement favorable aux conditions et à la qualité de l'accueil des enfants au domicile des assistantes maternelles.

Ceci passe bien sûr par des accompagnements individuels (information, recensement des offres et demandes, législation...), mais également par un accompagnement vers la professionnalisation des assistantes maternelles.

Les ateliers d'éveil permettent aux enfants mais aussi aux adultes d'échanger, de vivre des expériences nouvelles, de créer, imaginer,... Pour les assistantes maternelles, ces temps de rencontres entre professionnels, leur permettent de rompre l'isolement lié à cette profession. Ceci permet également les échanges de pratiques professionnelles, axe sur lequel le RAM souhaitait travailler

Une soirée échange avec un psychologue, sur le thème « les relations entre parents/assistante maternelle a eu pour but de montrer combien il est parfois difficile de s'accorder dans cette relation particulière entre parents et assistantes maternelles.

## Le collectif de prévention

Le collectif de prévention de la souffrance psychique et du phénomène suicidaire a une mission particulière vers le public jeune. Ce collectif est animé par la coordinatrice communautaire enfance jeunesse en lien avec un chargé de mission de la mutualité Française Bretagne.

En 2010, diverses actions ont été menées :

### **Un concert pédagogique « peace and love »**

Cette action de prévention vise à sensibiliser les collégiens et lycéens autour des risques auditifs. L'ensemble des établissements scolaires du territoire y ont participé. Cet événement a été très apprécié tant des jeunes que des adultes.

### **Un jeu de plateau en réflexion :**

Suite à une présentation d'un « parcours expo jeunes » du Mouvement Alternatif Non-violent (M.A.N), une partie du collectif a commencé à réfléchir à la création d'un jeu de plateau. Les planches de cet outil mais également le recueil de paroles de jeunes effectué dans l'année dans les établissements scolaires vont servir de support à cette création.

### **Des courts et longs métrages pour provoquer le débat.**

Le collectif réfléchit à la projection de court-métrages dans les établissements scolaires ainsi qu'un long métrage tout public sur le thème des effets des réseaux sociaux sur internet.

# L'événementiel Enfance-Jeunesse

## Festi'Mômes : 6 ème édition



Organisée du 06 au 14 novembre 2010, la sixième édition de Festi'mômes, était encore une très belle édition, avec une grande variété et une richesse dans les dix spectacles proposés : de la marionnette et du conte, de la musique, des propositions plus poétiques et abstraites, d'autres qui utilisent du multimédia...

Tous s'adressent au sensitif plus qu'à l'intellect et une nouvelle fois, on a vu des adultes surpris de se sentir touchés.

C'est ce qui fait de ce festival un temps fort familial.

Avec plus de 2200 spectateurs dont 62 % du territoire, festi'mômes est de mieux en mieux repéré par les habitants.

L'itinérance des spectacles, l'implication de bénévoles et de familles pour héberger les compagnies sont autant de moyens favorisant une dynamique commune à l'ensemble du territoire.

Une rencontre de diffusion artistique a également eu lieu, rassemblant plus de 50 professionnels de l'Ouest. La reconnaissance de Festi'mômes ne fait qu'augmenter dans le milieu professionnel de part sa particularité et la qualité des temps destinés aux adultes

# Gérontologie

## Accueil, information, accompagnement...

Le Relais Gérontologique a accueilli environ 130 personnes (retraités, familles ou professionnels).

Les demandes sont essentiellement de l'accompagnement dans la recherche de structures mais aussi de services à domicile.

Une nouvelle dimension pour cette année 2010 avec le partenariat du réseau de santé du Val d'Oust.

L'évaluation des besoins des personnes est plus global puisque pour les situations complexes, un professionnel de santé accompagne l'animatrice du relais gérontologique à domicile.

Cette évaluation, à la fois sociale et sanitaire, permet d'éviter la multiplication des passages à domicile et une meilleure coordination de tous les services intervenants.

## Partenariat avec le CLIC du Pays de Vannes

Des réunions d'échange autour des pratiques professionnelles sont toujours organisées entre le CLIC, les relais gérontologiques et les différents professionnels de la gérontologie.

Ces rencontres ont permis la réalisation de quelques actions :

- Création d'un dépliant appelé « Téléassistance », outil de communication à destination des personnes âgées et professionnels.
- Organisation d'un forum des aidants à l'Asphodèle le 23 octobre 2010.



# Gérontologie

## Semaine Bleue

La Semaine Bleue a eu lieu sur 2 semaines en 2010.  
Au programme: Cours de cuisine, cinéma, guinguette, expositions, randonnée contée...

Le comité consultatif gérontologie et le groupe de travail Semaine Bleue ont souhaité faire un envoi individualisé à toutes les personnes de 65 ans et plus du territoire.

C'est un peu plus de 500 personnes qui ont participé aux manifestations.



## Café des âges

« Intimité et vie privée à tout âge » c'est le thème qui a réuni une trentaine de personnes au troisième café des âges à Lauzach.

Grâce à une collaboration avec le CNFPT, nous avons eu le privilège d'avoir des intervenants de qualité : Jean-Michel CAUDRON, consultant en gérontologie, Martyne-Isabel FOREST, juriste spécialisée en droit de la santé et des aînés, médiatrice et éthicienne clinique et Jérôme PELLISSIER, écrivain, chercheur en psychogérontologie.

## Cinéseniors

Des séances sont proposées tous les mois par le Cinéma Iris. Grâce à une meilleure communication et l'élaboration d'un programme annuel, les séances de cinéma ont réussi à attirer des personnes retraitées en dehors des réseaux de clubs, services à domicile...



# L'Asphodèle, Centre culturel intercommunal

## Le rapport annuel

### Délégation Service Public

Le centre culturel fait l'objet d'un contrat de délégation de service public attribué à Citédia, de 2009 à 2011, pouvant être renouvelé deux fois un an soit au maximum jusqu'à 2013. Citédia est gestionnaire de cet équipement depuis son ouverture en 2006.

**78 manifestations ont été** organisées à l'Asphodèle en 2010 (soit 18 852 entrées). La mise à disposition « gratuite » de l'équipement a concerné 27 manifestations sur les 78 (spectacles scolaires de fin d'année, Festi'Mômes ...). Les collectivités deviennent les utilisateurs majoritaires de l'équipement, la part du secteur socio économique demeure stable.

Enfin les locations aux particuliers ont connu une hausse relative par rapport à 2009 passant de 3 à 8 locations.

Nouveau : l'Asphodèle a accueilli plusieurs conférences et notamment celles organisées par l'Université Tous Ages.

**Trois résidences ont été accueillies en 2010 à l'Asphodèle.**

### Bilan financier

En 2010 le résultat d'exploitation s'élève à – 179 424,01€ contre -148 390,64 en 2009. La différence s'explique par une légère augmentation des dépenses de fonctionnement et une augmentation du poste acquisition de spectacles. La Communauté a souhaité augmenter le nombre de spectacles à compter du 1er janvier 2010 passant ainsi de 5 à 7.

# L'Asphodèle, Centre culturel intercommunal

## Les spectacles proposés

### Dans le cadre de la délégation

Des concerts avec Red Cardell, Merzhin, René Lacaille, Ministère Magouille, Titi Robin, un spectacle musique et danse avec Chemin Faisant dans le cadre de la présentation de la saison 2010/2011, du théâtre « A la découverte de Don Quichotte » avec la Cie Artem et un Fest Noz avec David et Huguel, Pevar Den et IMG.

Le Fest Noz a enregistré 298 entrées, le concert de Titi Robin a été un franc succès puisqu'il affichait complet (344 entrées payantes), enfin Merzhin, tête d'affiche de la programmation

2009/2010

a comptabilisé

**506** entrées

payantes.



### En dehors de la délégation

L'orchestre de Bretagne, initiative de la mairie de Questembert, a donné en mars un concert tourné vers l'Europe de l'est avec notamment « L'oiseau de feu » de Stravinsky.

En avril, c'est « L'Opéra des Gueux », mis en scène par Erik Krüger et organisé par la mairie de Questembert, qui était à l'affiche.

Le groupe San'Jyla s'est produit courant mai en organisant un concert à l'occasion de sa sortie d'album.

Les compagnies théâtrales locales ont, elles aussi, participé à la programmation culturelle : la Cie Les Genêts de Caden s'est produite en février, Troupapar en mai et en octobre, les Coutisans également en octobre.

Enfin, trois écoles de danse y ont réalisé leur spectacle annuel, l'association « le Camber » quant à elle a été organisateur d'un spectacle en décembre.

*Nouveauté septembre 2010 : pour impulser une nouvelle dynamique, le système d'abonnement a été revu avec la saison 2010/2011, le nombre d'abonnés, 12 pour la saison 2009/2010, est passé à 116 pour la saison 2010/2011.*

# Coordination des médiathèques

## La mise en réseau

Depuis Juin 2009, la coordinatrice du réseau des médiathèques, Sonia SCOURZIC, travaille à la mise en réseau des équipements.

Fin 2010, nous avons pu retenir un prestataire (AFI) et un logiciel informatique (Afi-Nanook). Ce logiciel installé en octobre 2011 permettra, entre autres, de regrouper tous les documents des bibliothèques dans un grand catalogue commun. La mise en place d'une tarification et des conditions d'emprunts harmonisées sont en cours d'élaboration.

Un prestataire de matériel informatique a également été choisi pour doter entre autre chaque bibliothèque d'un ordinateur pouvant recevoir le logiciel et d'un lecteur de code-barres.

### **Outre sa mission de mise en réseau, la coordination c'est aussi :**

- Du Conseil et de l'accompagnement des équipes bénévoles et professionnelles en place (aide aux acquisitions avec notamment l'abonnement de la communauté à 4 revues professionnelles ainsi qu'à la base de données en ligne Electre ...)
- De l'aide à la mise en place et le fonctionnement du réseau informatique

- Des actions communes afin de mutualiser les moyens (formation, conférence et exposition itinérante sur la littérature jeunesse en octobre/décembre 2010, salon du livre jeunesse ...)

## Médiathèque de Molac

C'est avec les débuts du réseau que la commune de Molac a décidé de créer une bibliothèque.

Le lieu est tout trouvé : l'ancien presbytère qui vient d'être rénové ! Au cœur du bourg, sa situation est idéale. Le 1er budget d'acquisition est voté en 2010 et c'est en septembre 2010 que Claire Le Thiec prend la responsabilité de cette nouvelle structure dont l'ouverture aura lieu en juin 2011.



## Médiathèque de Le Cours

Inaugurée en 2009, la médiathèque a connu en 2010 sa 1ère année d'ouverture, grâce à la présence d'une équipe de bénévoles. Elle est ouverte 3h30/semaine.

# Le salon du livre jeunesse

Le vendredi 28 et samedi 29 mai, s'est tenu à Questembert la 11ème édition du salon du livre jeunesse.

## Judi 27 et vendredi 28 mai : journée scolaire

**11 auteurs** étaient invités à rencontrer les élèves de la Moyenne Section de maternelle à la 6ème. **52 classes** ont bénéficié de ces rencontres qui se sont déroulées sur 2 jours dans les écoles, dans les bibliothèques ou sur le salon à Questembert.

Parallèlement à cela, contes, spectacles, calligraphie, ateliers BD ... se tenaient dans différents lieux de la ville. Ils ont touché **1 248 élèves**.

Pour venir sur le salon, ce sont **699 élèves** ont utilisé les transports scolaires.

## Samedi 29 mai : journée tous publics

En plus des 11 auteurs invités, d'autres auteurs ainsi que libraires, éditeurs, maison de la presse étaient présents sous les Halles pour promouvoir la lecture.

**72 % des chèques-livres** distribués en amont aux élèves de la maternelle au CM2 y ont été dépensés, ce qui représente **1 916 élèves** sur 2 640 (cela oscille entre 39 % d'utilisation pour une école et 86% pour une autre).

## Financement / organisation :

Les animations, les transports, les chèques-livres relèvent du financement et de l'organisation de la communauté de communes (**15 928 €** pour le budget lié aux chèques-livres, **5 000 €** pour celui lié aux animations).

C'est également du ressort de la communauté d'organiser les échanges entre les auteurs et les classes ...



# Les spectacles scolaires « de fin d'année »

Chaque année, la Communauté organise en séances scolaires pour les élèves des écoles maternelles et primaires du territoire un spectacle à l'Asphodèle.

## Spectacles pour les CP-CE-CM

Cette année, le spectacle pour les élèves des classes élémentaires a été présenté exceptionnellement à l'occasion du salon du livre. 8 séances ont eu lieu du 28 au 04 juin: ce sont 1 523 élèves qui ont assisté au spectacle Lunatic de la Cie Drolatic Industry.



## Spectacles pour les maternelles

Au mois de décembre, le spectacle proposé à l'Asphodèle était : « CA TOURNE les quatre saisons... » de la compagnie Gestuaire danse-théâtre.

# Les Digitales, centre d'arts de Caden

## Réception des travaux en fin d'année

Les travaux d'aménagements du centre d'arts se sont achevés en fin d'année. Mise en valeur dans ce nouvel écrin, la collection de maquettes agricoles de M. Albert Sevestre est donc accessible à tous depuis le 2 janvier 2011.

## Ouverture au public

Le centre d'arts a ouvert ses portes en fin d'année. Cette ouverture s'effectue grâce à l'engagement de bénévoles, qui acceptent de donner de leur temps pour ouvrir ce bâtiment au public.



# Autres actions culturelles

## Université Tous Ages

Trois conférences ont eu lieu sur l'année 2010.

Rappelons que l'Université Tous Ages s'adresse à tous, les référents sont Mme Colette Cantat et M. Paul Soulard.

## Cinécole

Les scolaires du territoire participent aux activités proposés par IRIS Cinéma « cinécole ». La Communauté alloue un budget 11 000€ annuel pour le déplacement et l'entrée de chaque élève.

# Aménagement du territoire

## Projet territoire

Le comité aménagement du territoire a continué son travail sur le projet de territoire. Le recrutement d'un agent en contrat à durée déterminée en charge de ce dossier à compter du 1er juillet 2010 va permettre de finaliser ce projet de territoire.

Un travail d'approfondissement est mené avec chaque comité et commission pour définir les actions.

## Les randonnées communautaires

Issue des réflexions du comité Aménagement du territoire et les groupes de travail chemins de randonnées, deux rendez-vous annuels randonnées communautaires sont institués.

Un premier rendez-vous qui fête l'arrivée du printemps : rando.com

La seconde édition s'est déroulée sur les chemins de randonnées le 21 mars 2010 reliant le Cours et Molac. Gratuit et ouvert à tous, cet événement permet à chacun de découvrir de nouveaux chemins. 387 personnes se sont déplacées pour cette manifestation

Un second rendez-vous à l'automne : la randonnée des élus communautaires devait se dérouler sur la Commune de Caden. Les mauvaises conditions météorologiques ont conduit les élus à annuler cette manifestation

## ZDE

Suite à l'arrêté préfectoral portant création de zones de développement éolien sur le territoire en date du 11 décembre 2009, 2010 est une année durant laquelle le site de Larré a été étudié afin d'en évaluer le potentiel.

La Communauté a approfondi sa réflexion sur la création d'une Société d'Économie Mixte en partenariat avec la société ENERCON.

Cette société Allemande fabrique des éoliennes et exploite des parcs éoliens. Elle a manifesté son intérêt en signant un contrat d'option sur les Zones de Développement Éolien du territoire et pour sa participation à une SEM avec la Communauté.



# Logement

## OPAH

La Communauté de Communes du Pays de Questembert a retenu le Pacte Arim pour l'étude et le suivi de l'Opération Programmée de l'Habitat après la réalisation d'une étude de faisabilité d'une Opération Programmée d'Amélioration de l'Habitat (OPAH).

L'opération débutera début 2011 après signature de la convention avec le Conseil Général du Morbihan

Les propositions d'actions retenues se déclinent au travers de 4 grandes orientations :

- les économies d'énergie
- La détection et la résorption de l'habitat indigne
- Le développement d'une offre locative privée sociale
- L'adaptation des logements au vieillissement et au handicap

La Communauté apportera son soutien aux propriétaires occupants et propriétaires bailleurs et a défini en 2010 le montant de ses aides et les critères d'attribution

## ADIL

L'agence départementale pour l'information sur le logement du Morbihan continue à assurer une permanence sur le territoire. Le second vendredi de chaque mois, l'ADIL tient une permanence de 9H à 12H au centre Alan Meur à Questembert. Elle reçoit sur rendez vous dans les locataires, propriétaires, futurs acquéreurs ou futurs bailleurs. L'agence reçoit en priorité les primo accédants et étudie les projets (conseil en financement, en droit etc.). La Communauté de communes du Pays de Questembert contribue depuis 2005 au fonctionnement de l'ADIL.

## Aide aux logements

En 2010, la Communauté a soutenu deux projets de logements locatifs, l'un à Malansac (aide versée 2500€) et l'autre à Molac (3 logements soit une aide de 7 500€)

# Services Techniques et Déchets

## Activités 2010

Les services techniques interviennent en régie pour les services communautaires et en prestataires pour les communes.

Le travail en régie (essentiellement prestations pour le service déchets) a représenté en 2010 environ 17 514 heures. Les interventions portent sur l'entretien des espaces verts des zones et parc d'activités communautaires, sur le site du Moulin neuf mais également sur le patrimoine bâti de la Communauté.

L'intervention des services à la demande des communes représente en 2010, 5288 heures de travail soit 429 076 euros ont facturés.

Il faut souligner que ces interventions ont peu diminué malgré le départ de Pleucadeuc (pour intégrer la Communauté de Communes du Val d'Oust), commune qui faisait très souvent appel aux services techniques.

Bilan financier :

Dépenses : 664 539€

Recettes : 682 743€ (y c participation à l'amortissement)

## Fonctionnement et matériels

Le service intervient à la demande des communes. Un bon de commande ou bon d'intervention doit être transmis par le demandeur avant intervention des services. Ce préalable est indispensable pour le bon suivi des travaux et de la facturation.

## Organisation

A compter du 1er septembre, le service déchets et les services techniques ont été séparés. Cette séparation intervient juste avant le lancement de la redevance incitative afin d'anticiper les changements de collecte des déchets ménagers et optimiser la nécessaire réorganisation du service.

## Services Déchets

Un rapport d'activité 2010 spécifique aux déchets a été rédigé et transmis à chaque commune courant juin 2011.



# Les finances

## Fiscalité et reversement

### Le régime fiscal : 2010 une année transitoire !

Le régime fiscal adopté par la Communauté de Communes du Pays de Questembert était le régime de la Taxe Professionnelle Unique (TPU), la suppression de la Taxe Professionnelle en 2010 le modifie de fait.

La communauté continue à reverser aux communes le montant du produit de la taxe professionnelle qu'elles percevaient au moment de leur entrée dans la communauté moins les charges transférées (lors de l'élargissement des compétences). Le taux de Cotisation Foncière des Entreprises dit « taux relais » est fixé à 11,80% par le Conseil.

#### La Taxe d'Enlèvement des Ordures Ménagères

Le Taux de la TEOM Communautaire a été porté à 10,90 en 2010 contre 10.10% en 2009.

### Les reversements de TP aux communes en 2010 après transfert de charges:

Questembert	533 429.98
Larré	-1 901.24
Le Cours	-11 354.84
Molac	- 24 393.81
Berric	229 831.27
Lauzach	295 738.62
Caden	- 5 260.93
Limerzel	- 23 806.46
Pluherlin	- 37 050.82
La Vraie Croix	184 503.26
Malansac	109 899.17
Rochefort en Terre	65 172.71
Saint Gravé	25 747.93
Total reversé :	1 340 553.64 €



# Les finances

## Comptes Administratifs 2010

### Le budget principal en euros

Dépenses de fonctionnement : 6 431 598.02  
Recettes de fonctionnement : 10 922 472.01  
Dépenses d'investissement : 7 377 242.31  
Recettes d'investissement : 6 889 016.88

**Excédent total cumulé : 4 002 648.56**

Dont 3 357 589.92 € d'excédent antérieur reporté

### Analyse globale

**Résultat total de l'ensemble des budgets :**

Excédent de financement de 910 451,72 €

### Les budgets annexes en euros

#### Les huit budgets annexes des ZA

Dépenses de fonctionnement : 3 523 963,01  
Recettes de fonctionnement : 3 445 323.26  
Dépenses d'investissement : 5 551 872.31  
Recettes d'investissement : 2 711 444.15

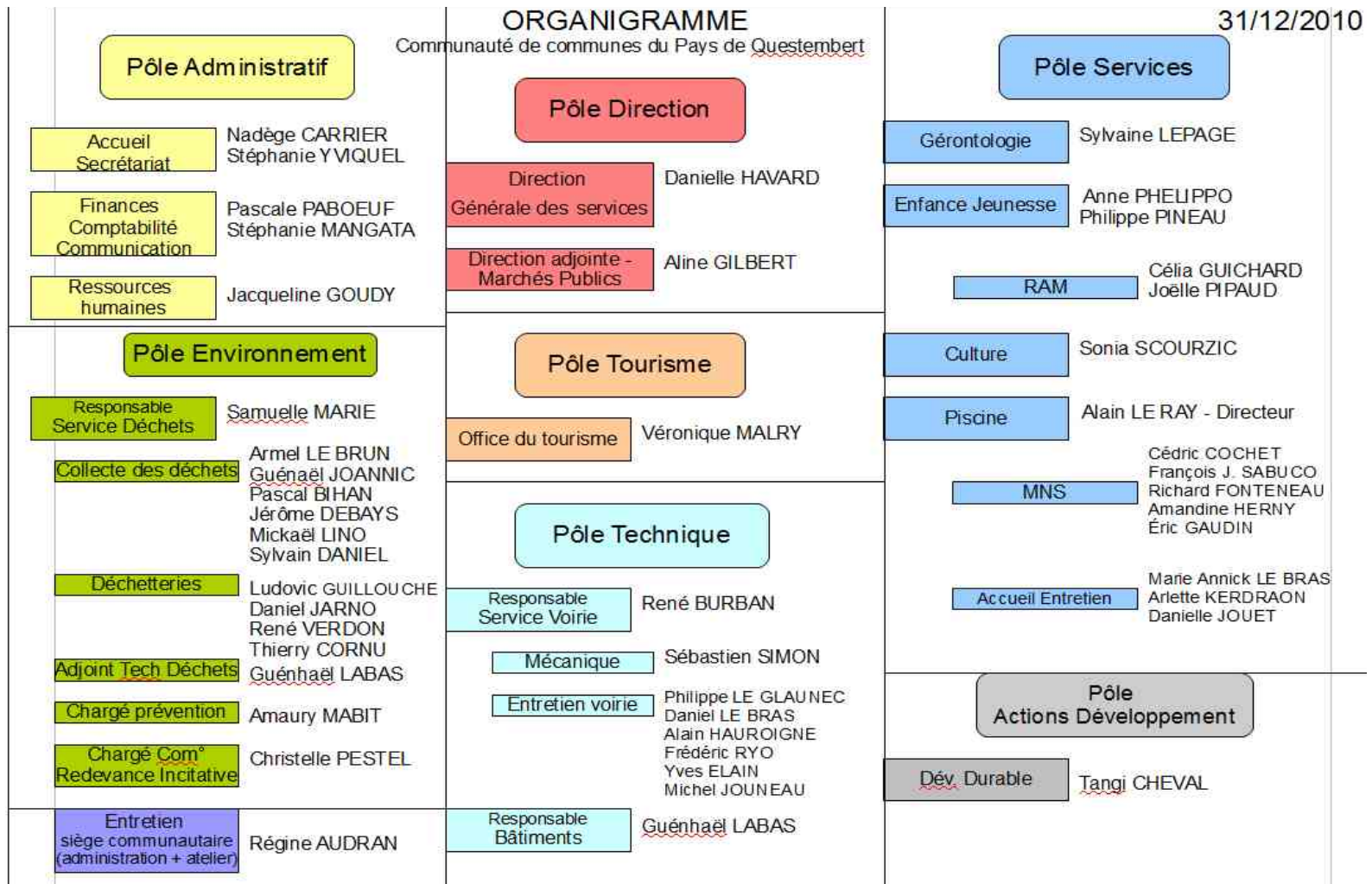
**Besoin total de financement : 2 919 067.91**

Les budgets annexes bâtiments (pépinière, atelier relais, commerce, logements à Larré + Moulin Neuf et équipements culturels)

Dépenses de fonctionnement : 700 415.69  
Recettes de fonctionnement : 833 194.33  
Dépenses d'investissement : 1 100 282.27  
Recettes d'investissement : 794 374,70

**Besoin total de financement : 173 128,93**

# Le Personnel



# Personnel : informations 2010

- Fusion au 1er janvier (CCPQ / SIVOM), l'ensemble des agents du SIVOM a été transféré à la Communauté de Communes

## Mise en place de nouvelles organisations dans certains services

au 1er septembre, séparation du service technique et du service déchets afin d'organiser la mise en place de la redevance incitative

## Recrutements

### Service Déchets :

- > 1 chargé de mission « communication RI » pour 1 an à compter du 19 juillet
- > Mutation d'un agent de la mairie de Questembert (eco-station de Kervault)

### Service enfance jeunesse

- > 1 chargé de mission « coordinateur secteur ouest » pour 2 ans à compter du 1er novembre

### Agenda 21 – projet de territoire

- > 1 chargé de mission dans le cadre d'un CAE pour 1 an à compter du 12 juillet

## AFFECTATION PAR SERVICE

Au 31 décembre 2010, le personnel de la communauté de communes est composé de 36 titulaires et 11 non titulaires affectés dans différents services

SERVICES	titulaire	Non .
Administration	6	2
Gérontologie	1	
Enfance	1	1
RAM	2	
Tourisme	1	
Culture	1	
Projet de		
Déchets	10	3 +1 CAE
Technique	8	
PISCINE	6	3
Total	<b>36</b>	<b>11</b>

# Informations diverses

## Les subventions versées : 289 421,46€

- OTSI convention :	147 000.00 €
- Point accueil emploi AES :	35 538.00 €
- Mission locale :	20 742.08 €
- Pays de Vannes (GIP et MDE) :	21 322.51 €
- Pays d'accueil touristique :	11 527.82 €
- EVEIL :	12 000.00 €
- IRIS Cinéma :	10 000.00 €
- Luciole :	7 500.00 €
- ADIL :	6 591.51 €
- ARIC :	4 728.80 €
- FJT (Point Accueil Ecoute Jeunes) :	1 500.00 €
- AMM :	879.09 €
- PVIR :	4 188.80 €
- Mégalis bretagne :	1 704.35 €
- FSL (fonds solidarité logement)	1 732.50 €
- ODEM	1 500.00 €
- COSI	966,00 €

# Les perspectives 2011

## Développement économique

*Démarrage des travaux d'aménagement de la seconde tranche PA de la Chaussée à Malansac et achèvement des travaux de la 1ère tranche et début de la commercialisation*

*Achèvement des travaux de 1ère viabilisation pour la 2ème tranche de la ZA de Kervault à Questembert et début de la commercialisation .*

### *Projet abattoir*

*Porté par la Communauté de communes du Val d'Oust et de Lanvaux (CCVOL), la Communauté de Communes du Pays de Questembert après moults débats et réflexions a validé sa participation à ce projet. En 2011, les statuts doivent être modifiés pour permettre à la Communauté de soutenir financièrement ce projet. La Communauté doit également se prononcer sur son adhésion à la SEM. L'apport en capital a déjà fait l'objet d'une validation en Conseil en 2010 et ne doit pas excéder 80 000€.*

## La mise en place de la redevance incitative

*A l'automne 2011, chaque foyer du territoire recevra une première facture à blanc, permettant de mesurer le coût pour chacun de la redevance incitative et le nombre de sorties effectuées du conteneur individuel.*



# Les perspectives 2011

## Ouverture de la nouvelle piscine

La nouvelle piscine a ouvert ses portes au public le 18 avril. Auparavant, une journée porte ouverte était organisée le 16 avril pour permettre à chaque habitant du territoire (nageur ou non nageur) de découvrir le nouvel équipement y compris les locaux techniques, le fonctionnement de la chaudière à bois...



Et...

*Enfance Jeunesse : 7ème édition de festi'mômes du 6 au 14 novembre*

*Pays de Vannes : LEADER + Examen des premiers dossiers [www.pays-vannes.fr](http://www.pays-vannes.fr)*

*Le recrutement d'un chargé de mission développement économique*

*La poursuite de l'expérimentation « enfance-jeunesse » avec une réorganisation des services.*

*Gérontologie : Semaine bleue en Octobre 2011*

