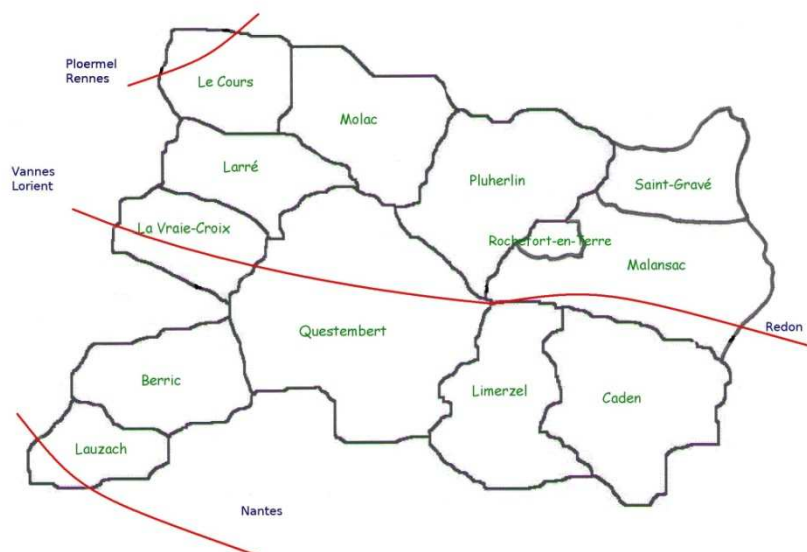




Communauté de Communes du Pays de Questembert



Rapport annuel d'activités 2009

(Article 40 loi du 12 juillet 1999)

Communauté de Communes du Pays de Questembert

Place du Général de Gaulle - BP 52

56230 Questembert

☎ 02.97.26.59.51 📠 02.97.26.54.29 📧 cdc.questembert@wanadoo.fr

Les grands événements 2009

L'agrandissement du périmètre : deux nouvelles communes Malansac et Saint-Gravé



Les délégués de Malansac et St Gravé

Les temps forts de l'année :

Festi'mômes et la semaine bleue

Des compétences modifiées

Les compétences modifiées en 2009

Deux compétences modifiées

1-la collecte et l'élimination des déchets ménagers et assimilés y compris pour le compte de tiers publics dans le cadre de prestations de service ... »

2- Création ou l'aménagement et l'entretien de voirie d'intérêt communautaire. Sont déclarées d'intérêt communautaire, les voiries suivantes (voir plans annexés) :

- la VC dite de Bel Air desservant la ZA de la Hutte St Pierre (La Vraie-Croix) pour une longueur de 793 m allant du carrefour de Bel Air au laboratoire existant en haut de la ZA
- la VC n°1 et la VC n°222 desservant la ZA de la Haie (Lauzach) pour une longueur de 942m allant du croisement de la RD à la limite des parcelles ZK 73, ZK23 et ZK 24.
- la VC n°300 desservant la ZA de la Brouée (Molac) sur toute sa longueur, soit 1km
- la VC n°111 desservant la déchetterie de l'Epine à Limerzel pour une longueur de 983 m et la voie dite chemin rural n°3 allant de l'ancienne route départementale à l'atelier relais ZA de l'ardoise appartenant à la commune de Limerzel soit une longueur 250m
- l'aire de stationnement du collège public Jean-Loup Chrétien, lycée public Marcelin Berthelot et du centre culturel intercommunal « l'Asphodèle » (Questembert) d'une surface de 22 280 m²
- travaux de voirie pour le compte de tiers publics dans le cadre de prestations de service

•... »

Développement Économique : Patrimoine foncier

Politique foncière

Acquisitions réalisées en 2009

St Gravé ZA de Lanvaux : 20 780m² à 1.50€
Questembert ZA de Cléherlan environ : 12 792m² à 3.65€/m²

Surface totale acquise en 2009 : 33 572 m²

Ventes de terrains validées en 2009

ST GRAVE : ZA de Lanvaux

Surface de 5001 m² à la Cidrerie du Guesclin (prix 3€ HT/m²)

Questembert PA des hibiscus (Lenruit-Poignant) :

Lot de 1 873m² à l'entreprise SCI ASAP au prix de 20€ HT/ m²

Total surface vendues en 2009 : 6 874 m²

ZA de la Nuais

Réalisation des travaux de première viabilisation

ZA du Flachec

Démarrage des travaux au printemps (25 mai)

ZA de Kervault Est

Approbation de l'Avant Projet Définitif
Requalification extension de la ZA-
2ème tranche

PA de la Chaussée

Approbation de l'Avant projet

Développement économique :

Patrimoine bâti

Questembert :

- la pépinière

Atelier 1- inoccupé – réservé pour début janvier 2010

Atelier 2 – occupé de janvier à juin 09 par l'entreprise Guémené.

Atelier 3- inoccupé depuis la liquidation judiciaire la société Alaya en mars 09

Les 4 bureaux sont tous occupés

- atelier ex ABM ZI de Lenruit

Occupé de Août 2008 à Octobre 2009 par l'entreprise CVMS . Arrêt d'activité de l'entreprise à compter du 1er novembre

Larré : commerce et logements.

Le fonds de commerce a été vendu à un nouvel exploitant. Le loyer mensuel de 400€ HT et le remboursement mensuel de la vitrine réfrigérée 232€HT ont été maintenus. Sur les trois logements, l' un a été occupé toute l'année, l'autre de janvier à novembre enfin le troisième logement, T3, est resté inoccupé toute l'année. Pour mémoire, les loyers s'élèvent entre 310.90 à 384.04€ (T1et T3).

Limerzel : atelier relais zone de l'Ardoise.

L'entreprise MIT occupe l'atelier et verse un loyer de 2 283€ HT/mois depuis septembre 2007. La société MIT fabrique et commercialise des frites surgelées allégées.

Questembert : acquisition du site CAM/SBEN à la gare

L'ancienne jardinerie a été acquise à hauteur de 440 000€. Ce site est destiné à accueillir le siège communautaire. Le local commercial est réservé à compter du 1er janvier 2010 par le garage OLG (bail de 23 mois).



Le tourisme

Données concernant la fréquentation touristique 2009 :

Le nombre de visiteurs a augmenté de 15% par rapport à 2008 avec une très forte augmentation en avant saison expliquée par la sortie de la pochette randonnée. Ce nombre a atteint 12 604 visiteurs contre 11 006 en 2008. Les demandeurs proviennent pour la moitié de la Bretagne. Les demandes se font essentiellement au guichet 80%.

La promotion du territoire :

L'office dispose de plusieurs documents touristiques pour promouvoir notre territoire : un dépliant d'appel, un guide touristique et le guide des balades et randonnées sorti en Mars 2009. Le site Internet de l'office avec des pages thématiques permet aux visiteurs d'obtenir les informations actualisées au jour le jour.



Les animations 2009 :

1ère édition des Mardis de Pays en 2009, animations très appréciées des locaux et des touristes.

Les soirées estivales tout au long de l'été 2009 (concert, fest-noz...)

Les journées du patrimoine les 19 et 20 septembre 2009

La 27^{ème} Foire aux antiquités annulée (désistements des professionnels, manque d'exposants)

L'office du tourisme

L'office du tourisme intercommunal a tenu son Assemblée Générale Annuelle le 5 Mars 2010 à Molac.

Le bureau élu est le suivant :

Présidente	Mme LHÉRAULT
Vice-Président	M. AÏT ABDELMALEK
Vice-Président adjoint	M. PHILIPPE
Secrétaire	M. GAILLY DE TAURINES
Trésorière	Mme CIVEL

La démarche Qualité Totale

Cette démarche a plusieurs finalités :

- Professionnaliser les offices du tourisme, - Améliorer le fonctionnement internet, - Intégrer les offices au Plan Qualité Tourisme pour une meilleure reconnaissance de la qualité du réseau.

Les objectifs :

- Améliorer la relation client en vis-à-vis mais aussi la relation client en « Back Office », - perfectionner et optimiser l'accueil, - tendre vers les objectifs du Plan Qualité Tourisme

L'office de Questembert a été soumis au test des clients mystères en 2009 : moyenne de 8/10 obtenue.

Les points forts : bonne prise en charge de l'appel entrant, bonne qualité de réponse, personnalisation de la réponse . Points à améliorer : identité graphique dans les mails, rapidité des réponses courrier (tarif éco)

Son financement

La Communauté a versé en 2009 une subvention de 87 390€ (conformément à la convention signée -les charges transférées déduites du reversement TP pour la ville de Questembert représentent 40 716€- La subvention réelle de la Communauté est $87390 - 40716 = 46\ 674€$). Un agent de la Communauté est maintenu à disposition de l'Office (agent transféré de la Commune de Questembert- charges salariales déduites du reversement TP) + une subvention exceptionnelle de 7 090€ pour la pochette rando.

L'Enfance-Jeunesse

L'animation – coordination

- Les actions impulsées en 2009 :
 - Un collectif a été mis en place en avril 2008 autour de la prévention de la souffrance psychique et du suicide des jeunes il est composé d'une part des professionnels locaux des domaines de la santé, de l'éducation, du social et de l'animation en lien direct avec les jeunes et leurs parents et d'autre part de parents et d'élus du territoire. La coordinatrice anime le collectif en binôme avec le chargé de mission de la mutualité française Bretagne.
 - Des projets et actions ont été développés en 2009 sur le territoire :
 - En mai 2009 : un théâtre forum initié par l'Issat a été joué en séance scolaire pour les collégiens et lycéens de Questembert et en soirée face à un public d'adultes et de jeunes.
 - Plus de 120 spectateurs sont venus participer à cette séance de théâtre forum.
 - Le collectif souhaite développer des actions qui s'inscrivent dans la durée, il est amené à s'associer à d'autres partenaires pour développer des projets sur le territoire. C'est le cas du projet de mise en place d'un PAEJ (point d'accueil écoute jeunes) qui est réfléchi à l'échelle du Pays de Vannes et a été impulsé par la Maison du Mené à Vannes. Une permanence d'accueil hebdomadaire a démarré en septembre 2009 dans un bureau mis à disposition par le CCAS de Questembert. L'information a été diffusée à l'ensemble des établissements scolaires du 2nd degré du territoire communautaire ainsi qu'aux professionnels « relais » sur les 12 communes afin de permettre aux jeunes et à leur parent d'avoir connaissance de ce lieu d'écoute.

La ludothèque

- Avec l'arrivée de Malansac et Saint Gravé dans la Communauté de communes, deux nouvelles ludothèques sont à l'étude (ouverture en 2010).
- La réouverture d'une bibliothèque sur la commune de Le Cours a permis de donner un second souffle à la ludothèque.
- Des ateliers « bébés joueurs » se sont déroulés en partenariat avec les RAM sur les communes de Caden, Larré, Limerzel et Pluherlin.
- A Molac, une nouvelle équipe de bénévoles anime la ludothèque et souhaite une fréquentation plus importante.
- En mai 2009, Caden et Pluherlin ont conjointement participé à la journée mondiale du jeu avec l'organisation d'un atelier « bébés joueurs » commun ainsi qu'un après midi jeux en famille sur les deux communes (jeux en bois pour Pluherlin et Jeux de société pour Caden).
- La coordination a porté sur le conseil pour l'acquisition de jeux, la mise en place d'animations.

L'Enfance-Jeunesse

Lancement d'un diagnostic

A partir de juin 2009, les élus communautaires ont initié une démarche de diagnostic partagé pour définir une politique enfance-jeunesse communautaire qui favorise la mise en place d'une stratégie commune d'équité d'accès aux services pour les familles sur l'ensemble du territoire.

La mission de diagnostic partagé a été confiée à la Fédération d'Animation Rurale en Pays de Vilaine après une procédure de consultation adaptée.

Le pilotage du diagnostic était assuré par le **Comité Consultatif Enfance et Jeunesse** de la Communauté de Communes. Accompagné par la coordinatrice « enfance et jeunesse » de communauté de communes, le comité consultatif, constitué de représentants du conseil municipal de chaque commune, avait pour missions de valider la démarche, d'assurer le suivi de l'opération, de décider des orientations et projets à soumettre au Conseil Communautaire et les inscrire dans le projet de territoire.

Le comité consultatif élargi était constitué des mêmes personnes auxquelles s'associaient les professionnels des structures d'accueil et d'animation présentes sur le territoire : Maison de l'enfance, Maison des jeunes, Accueil de loisirs de Questembert, animateurs communaux, association Éveil, le Relais assistante maternelle, animatrice du réseau « co-agitateurs »... Ce comité consultatif élargi avait pour objet d'enrichir la réflexion des élus du point de vue des différents acteurs cités, sur les besoins du territoire, la pertinence du projet, sa structuration opérationnelle et leur implication potentielle dans sa mise en œuvre.

Voici le calendrier qui a été suivi :

Juin /Juillet / Août 2009 : Construction de la démarche du diagnostic partagé avec les élus et les professionnels et préparation de la concertation avec les habitants en septembre

Septembre 2009 : Mise en place des concertations avec la population.

Les réunions communales ont eu lieu sur les 12 communes entre le 18 et le 30 septembre 2009. L'animation était assurée conjointement par les élus des communes concernées et des professionnels du secteur petite-enfance, enfance et jeunesse. 6 groupes ont été constitués.

Ils avaient chacun en charge la conduite de deux rencontres communales. Les binômes cherchaient à favoriser l'association d'une commune de l'Ouest avec une commune de l'Est du territoire, ceci afin de faciliter l'inter-connaissance et une meilleure appréhension du territoire dans son ensemble: Berric - St Gravé / Molac - Caden / Questembert - Malansac / Lauzach - Limerzel / Pluherlin – Le Cours / La Vraie Croix – Larré.

De Septembre à Novembre 2009: Construction d'une vision partagée d'une politique territoriale enfance/jeunesse pour élaborer des scénarii d'organisation qui seront présentés au conseil communautaire dans le courant du premier trimestre 2010.

L'événementiel Enfance-Jeunesse

Le spectacle de Décembre

A l'initiative des Commissions enfance jeunesse et culturelle, la Communauté organise en séances scolaires pour les élèves des écoles maternelles et primaires du territoire un spectacle à l'Asphodèle au mois de Décembre. En 2009, les spectacles à l'affiche étaient : « Le Vieux Réverbère » Lulla dans la lune de Gigi Bigot et ciné concert la petite de taupe



Salon du livre 15 et 16 mai 2009

1651 élèves de la Communauté de Communes du Pays de Questembert ont fait le déplacement à la rencontre des auteurs. Le succès de ce salon reste exemplaire, 73 % des enfants scolarisés (maternelle et primaire) sur le territoire communautaire ont bénéficié des animations du salon.

Des rencontres avec les auteurs ainsi que des animations étaient prévues avec les enseignants afin d'expliquer, aux petits et aux grands, l'histoire de leur livre. Très enrichissantes et très appréciées, ces rencontres sont avant tout un moment d'échanges entre les enfants, les enseignants et les auteurs.

La journée du Samedi, ouverte au public, a permis d'accueillir plus 4 500 visiteurs tout au long de la journée. Grâce à l'opération chèque-livre, chaque élève a reçu un chèque d'une valeur de 8€. Pas moins de 1 891 chèques-livres ont été ainsi dépensés sur 2 500 chèques distribués.

L'événementiel Enfance-Jeunesse

Festi'Mômes

- Deuxième semaine de résidence de création en lien avec Festi'mômes à Lauzach. l'objectif de ce projet de résidence de création est de renforcer l'ancrage de Festi'Mômes au sein de notre territoire en permettant aux parents, aux professionnels et aux enfants de découvrir un parcours de création et de rencontrer les artistes en amont du spectacle lui-même. Du lundi 5 au samedi 10 octobre 2009 la salle polyvalente de Lauzach est devenue un lieu de rencontres , un lieu de fabrique d'idées et d'actions !

Les enfants des 2 écoles de la commune ont participé à des ateliers ces temps ont été suivis par deux rencontres avec les enseignants. Les parents ont été invités à découvrir les artistes situation de création. Des assistantes maternelles du Ram ont été invitées à échanger avec l'artiste et à accompagner les enfants qui leur sont confié à un des ateliers.

Organisée du 7 au 15 novembre, la cinquième édition des Festi'mômes, a été, comme l'année précédente, une véritable réussite ; Les 10 spectacles présentés en 31 séances sur les 12 communes de la communauté ont été joués pour 2020 spectateurs, à guichet fermé.

La proportion de spectateurs issus des communes du territoire est encore en évolution, 65 % cette année (ils étaient 63 % en 2008)

À côté des spectacles destinés aux tout-petits, était programmée une journée de formation et d'échanges qui a aussi connu un réel succès auprès d'une centaine de participants professionnels. La venue de Patrick Ben Soussan, pédo-psychiatre pour échanger sur un de ses ouvrages « les bébés vont au théâtre » a été appréciée.



Gérontologie

Accueil, information, accompagnement...

Le Relais Gérontologique est ouvert au public depuis plus d' 1 an et demi. De mars 2009 à aujourd'hui, plus de 100 demandes ont été adressées au relais.

Dans la majorité des cas, ce sont les familles qui s'adressent au relais pour trouver des solutions pour maintenir les personnes âgées à domicile, pour trouver des structures adaptées (accueil de jour, hébergement permanent, hébergement temporaire...) et connaître les possibilités de prise en charge financière.

Les personnes s'adressant au relais sont très souvent orientées par des professionnels du territoire, qui ont bien compris les missions du relais gérontologique.

Il reste certainement un travail d'information à faire pour que les personnes identifient bien le relais comme un lieu ressource.

Partenariat avec le CLIC du Pays de Vannes

Des réunions d'échange autour des pratiques professionnelles sont toujours organisées entre le CLIC, les relais gérontologiques et les différents professionnels de la gérontologie.

Grâce à ces rencontres, des outils de communication ont été élaborés, en 2009 :

- Une plaquette de présentation du CLIC et des relais gérontologiques a été élaborée et diffusée aux professionnels de la gérontologie pour leur permettre d'avoir une meilleure lisibilité au niveau des missions des relais et du territoire qu'ils couvrent.
- Un dépliant appelé « solution de répit » à destination des aidants familiaux (les conjoints, les enfants...) liste les structures proposant de l'hébergement temporaire, accueil de jour mais aussi sur les familles d'accueil pour personnes âgées et/ou handicapées. Ce dépliant est un très bon outil qu'il est possible de se procurer au relais gérontologique.

Gérontologie

Semaine Bleue

La Semaine Bleue a eu lieu sur 2 semaines cette année. Au programme: cinéma, connaissance du monde, théâtre, guinguette et expositions. Malgré une communication moins importante que l'an passé, le nombre de participants a augmenté avec 689 participants contre 570 participants en 2008.

Café des âges

Le premier Café des âges a réuni environ 60 participants sur le thème « vieillir, c'est vivre : dites-le ! »

Un autre café des âges a été organisé le 14 décembre à 20h au théâtre de Caden sur le thème « génération sandwich : les 45-60 ans »

Actions de prévention

Des actions de prévention ont été menées en partenariat avec kiné ouest prévention pour la prévention des chutes et avec l'ADMR de Malansac sur les accidents domestiques.

Le nombre de participants est toujours important lors de ces actions.

Ateliers artistiques intergénérationnels

Organisés dans le cadre d'un stage, ont réuni 9 seniors et 9 enfants de 7 à 10 ans. Ces 4 séances ont beaucoup plu aux participants ainsi qu'aux parents. L'exposition réalisée à l'issue des ces ateliers a tourné sur 3 structures d'hébergement du territoire (MAPA de La Vraie-Croix, maison de retraite de Questembert et de Rochefort-en-Terre.)



Centre culturel intercommunal

Le rapport annuel

Délégation Service Public

Le centre culturel fait l'objet d'un contrat de délégation de service public attribué à Citédia, de 2009 à 2011, pouvant être renouvelé deux fois un an soit au maximum jusqu'à 2013. Citédia est gestionnaire de cet équipement depuis son ouverture en 2006.

Sur les 69 manifestations organisées à l'Asphodèle en 2009 (soit 17 150 entrées), la majorité est portée par les associations et écoles. Viennent ensuite les événements organisés par les collectivités.

Les locations du secteur socioéconomique sont en baisse par rapport à 2008. Le contexte économique et le fonctionnement propre à certaines structures (manifestation organisée une année sur deux) expliquent en partie cela.

Enfin les locations aux particuliers ont connu une forte baisse essentiellement dû aux faibles réservations pour les mariages.

L'asphodèle a accueilli plusieurs résidences, Opéra de Rennes, Festi'mômes, association la Chanterelle etc...

Promotion

L'Asphodèle était présente les 5 et 6 décembre au salon du mariage à Vannes afin de promouvoir l'équipement.

Bilan financier

En 2009 le résultat d'exploitation s'élève à - 148 390.64€ contre - 155 270.77 en 2008. La différence s'explique par un poste dépense spectacle plus faible en 2009

Les spectacles proposés

Dans le cadre de la délégation

Daniel Waro s'est produit le 7 mars, attirant la Communauté réunionnaise du Pays de Vannes.

Le 14 mars était organisé un café concert avec plusieurs artistes.

Un spectacle de danse était à l'affiche le 10 octobre (« la danse des 6 »)

En dehors de la délégation

L'opéra de Rennes a présenté « Jérémie Fischer » le 18 janvier, organisation Mairie de Questembert, CA de Vannes, Communauté de Communes du Pays de Questembert et soutien du Conseil Général.

L'OMCL a organisé un « fest noz » le 31 janvier avec « Hamon Martin Quintet ».

Le théâtre de la Rumeur a présenté un conte de Noël légèrement décalé le 26 avril.

La Communauté de Communes du Pays de Questembert a produit :

le 20 mars le concert de Kwal, le 29 mars celui de Next, ensuite « les doigts de l'homme » de swing manouche, GIHA concert de Gospel le 4 mai et enfin un spectacle de Geoges Quilliou le 9 mai.

Coordination des médiathèques

Une nouvelle recrue

Depuis Juin 2009, la communauté de communes a recruté Sonia SCOURZIC pour assurer la mise en réseau des médiathèques bibliothèques du territoire.

Ses missions :

- Mettre en place le réseau, le coordonner, l'animer
- Conseiller et accompagner les équipes bénévoles et professionnelles en place
- Coordonner la mise en place et le fonctionnement d'un réseau informatique
- Mettre en place, développer des actions communes afin de mutualiser les moyens



Médiathèque Malansac



Médiathèque Pluherlin

Centre d'arts de Caden

Démarrage des travaux

Les travaux d'aménagements du futur centre d'arts de Caden ont débuté en Juillet 2009. Ce projet, annexé à la mairie de Caden, prévoit d'accueillir la collection de miniatures agricoles de Monsieur Albert Sevestre, acquise par la Communauté de Communes du Pays de Questembert en 2006.

Scénographie

La mise en scène de la collection de Monsieur Sevestre a fait l'objet d'une consultation courant Octobre 2009. Les marchés ont été attribués en fin d'année.



Aménagement du territoire

Projet territoire

Le comité aménagement du territoire a continué son travail sur le projet de territoire. Les travaux réalisés par les conseils municipaux sur le projet ont été restitués devant l'ensemble des élus communautaires et municipaux en juin 2009.

Les membres du comité aménagement du territoire ont présenté le projet enrichi par les conseils municipaux et ont ensuite échangé avec le public.

ZDE

Le dossier ZDE a été présenté en commission des sites en octobre 2010. Il a reçu un avis favorable.

L'arrêté préfectoral portant création de zones de développement éolien sur le territoire est intervenu le 11 décembre.

Une réflexion est toujours en cours sur la gestion possible d'un parc (partiel) par une Société d'Economie Mixte dans laquelle la Communauté de Communes du Pays de Questembert serait actionnaire majoritaire.

Les randonnées communautaires

Issue des réflexions du comité Aménagement du territoire et les groupes de travail chemins de randonnées, deux rendez-vous annuels randonnées communautaires sont institués.

Un premier rendez-vous qui fête l'arrivée du printemps : rando.com

La première édition s'est déroulée sur les chemins de randonnées reliant Berric et Questembert. Gratuit et ouvert à tous, cet événement permet à chacun de découvrir de nouveaux chemins.

Un second rendez-vous à l'automne : la randonnée des élus communautaires

La Commune de Le Cours nous a accueilli pour cette 1ère édition. En préalable à la randonnée, une visite du bourg avec présentation des aménagements et projets communaux. Le parcours d'environ 1h30 a été suivi par un pique-nique à la chapelle de Priziac.



Logement

OPAH

La Communauté de Communes du Pays de Questembert a retenu le Pacte Arim pour réaliser une étude de faisabilité d'une Opération Programmée d'Amélioration de l'Habitat (OPAH).

Le Bilan de cette étude a été présenté en décembre 2009 aux conseillers communautaires; Des préconisations émanant du Comité Logement et des services du Conseil Général du Morbihan, ont été effectuées dans le domaine des économies d'énergie, de la réduction pour les ménages de leur facture énergétique.

Les propositions d'actions issues de ce bilan se déclinent au travers 4 grandes orientations :

- les économies d'énergie
- La détection et la résorption de l'habitat indigne
- Le développement d'une offre locative privée sociale
- L'adaptation des logements au vieillissement et au handicap

Enfin il est proposé de développer une animation avec les artisans du bâtiment autour d'un chantier pilote

ADIL

L'agence départementale pour l'information sur le logement du Morbihan assure une permanence sur le territoire. Le second vendredi de chaque mois, l'ADIL tient une permanence de 9H à 12H au centre Alan Meur à Questembert. Elle reçoit sur rendez vous dans les locataires, propriétaires, futurs acquéreurs ou futurs bailleurs. L'agence reçoit en priorité les primo accédants et étudie les projets (conseil en financement, en droit etc.). Le Pays de Vannes depuis 2008 et donc indirectement chaque communauté verse une cotisation annuellement à l'ADIL. La Communauté de communes du Pays de Questembert contribue depuis 2005 au fonctionnement de l'ADIL.



Les finances

Fiscalité et reversement

Le régime fiscal

Le régime fiscal adopté par la Communauté de Communes du Pays de Questembert est le régime de la Taxe Professionnelle Unique (TPU).

La communauté reverse aux communes le produit de la taxe professionnelle qu'elles percevaient au moment de leur entrée dans la communauté moins les charges transférées (lors de l'élargissement des compétences). Le taux communautaire de la TPU est de 10.69% en 2009.

La Taxe d'Enlèvement des Ordures Ménagères

Le Taux de la TEOM Communautaire a été fixé en 2009 pour la première fois par la Communauté et ce en accord avec le SIVOM soit 10.10%. Le produit « TEOM » perçue par la Communauté est entièrement reversé au SIVOM qui assure le service collecte des déchets ménagers.

Les reversements de TP aux communes en 2009 :

Questembert	546 716.98
Larré	-425.24
Le Cours	-10 394.84
Molac	- 22 029.81
Berric	232 528.27
Lauzach	297 365.62
Caden	2 246.93
Limerzel	- 21 399.46
Pluherlin	- 34 626.82
La Vraie Croix	186 993.26
Malansac	110 328.17
Saint Gravé	27 122.93

Total reversé : 1 403 302.16 €



Les finances

Comptes Administratifs 2009

Le budget principal en euros

Dépenses de fonctionnement : 5 337 002.59
Recettes de fonctionnement : 8 260 927.75
Dépenses d'investissement : 660 802.14
Recettes d'investissement : 633 301.29

Excédent total cumulé : 2 896 424.31

Dont 2 985 635.71 € d'excédent antérieur reporté

Analyse globale

Résultat total de l'ensemble des budgets :

Excédent de financement de **406 194.55 €**

Les budgets annexes en euros

Les huit budgets annexes des ZA

Dépenses de fonctionnement : 2 316 265.35
Recettes de fonctionnement : 2 631 547.75
Dépenses d'investissement : 4 433 101.87
Recettes d'investissement : 1 721 657.72

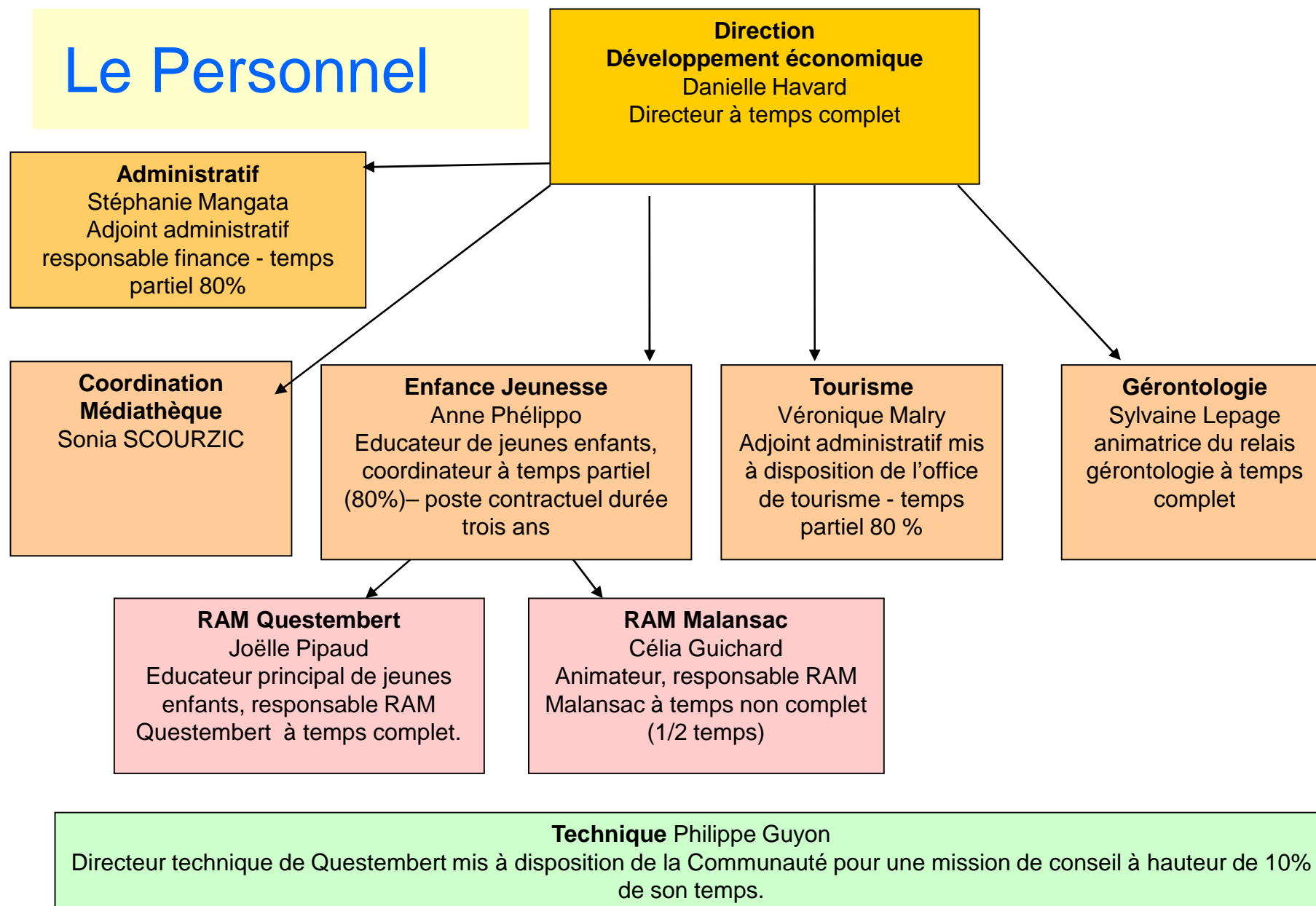
Besoin total de financement : 2 396 161.75

Les budgets annexes bâtiments (pépinière, atelier relais, commerce, logements à Larré + atelier Caden et équipements culturels)

Dépenses de fonctionnement : 1 047 533.14
Recettes de fonctionnement : 1 148 057.44
Dépenses d'investissement : 520 986.99
Recettes d'investissement : 326 394.68

Besoin total de financement : 94 068.01

Le Personnel



Informations diverses

Contrôle de la Chambre Régionale des Comptes

Débuté en Avril 2008, le contrôle réalisé par la Chambre Régionale des Comptes s'est terminé en 2009. Le rapport définitif a été délivré le 10.03.2009 et communiqué au Conseil de Communauté séance du 23 mars 2009 . Le résumé des observations définitives est le suivant :

« la Communauté de Communes du Pays de Questembert constituée en 1997 regroupait, en 2007, 10 communes et un peu plus de 18 000 habitants. Initialement envisagée pour couvrir le territoire des cantons de Questembert et de Rochefort en Terre, elle n'a pas atteint ce périmètre mais s'en est rapprochée au fil du temps et deux communes supplémentaires devraient la rejoindre en 2009 : Malansac et ST Gravé- au total, 2500 habitants.

Elle fonctionne avec une structure administrative réduite. Le projet de territoire est en cours d'élaboration mais n'a pas encore été adopté.

Les compétences de la Communauté se sont accrues progressivement et sont exercées réellement (en particulier le développement économique) à l'exception, toutefois, de celle relative à l'aménagement de l'espace- SCOT- (ou l'adhésion à un syndicat mixte compétent pour la réalisation d'un tel document) ; de même que n'a pas été établi de PLH (programme local de l'habitat prévu au titre de la compétence »logement social «). La Communauté pourrait examiner l'intérêt de devenir compétente pour établir un PLU – plan local d'urbanisme- communautaire.

Il était par ailleurs regrettable qu'en 2008 des services et des équipements utiles à la population de l'ensemble de son territoire ne relèvent pas de la compétence de la Communauté.

Informations diverses

Les subventions versées

- OTSI convention :	87
390.00€	
- Point accueil emploi AES :	14 926.40€
- Mission locale :	19 500.36€
- Pays de Vannes (GIP et MDE) :	29 679.71€
- Pays d'accueil touristique :	10 050.55€
- IRIS Cinéma :	9 000.00€
- ADIL :	5 823.90€
- ARIC :	4 410.40€
- AMM :	
861.33€	
-La marmite :	2 500.00€
-Pvir :	3 831.60€
-Mégalis bretagne :	1
769.76€	
-Comité foire de Molac	1
500.00€	

Le club des entrepreneurs du pays de Questembert.

Le club a réalisé différentes manifestations au cours de l'année 2009.

La plus importante est le forum des métiers. Cette troisième édition a connu un grand succès. Le partenariat avec les établissements scolaires du territoire est de plus en plus fort et a permis d'apporter des améliorations à cet évènement.

Une visite de l'entreprise CEPA a été organisée en juillet. Enfin, le Club a clos l'année en novembre 2009 sur le thème de « ma petite entreprise ne connaît pas la crise ». M. Liam Fauchard, chercheur et consultant de Futur Ouest et des représentants du monde agricole sont intervenus sur les bouleversements économiques du monde agricole, le contexte économique etc... La soirée était animée par M. Séné, directeur du CERM à Questembert.

Les perspectives 2010

Développement économique

Lancement des travaux d'extension :

PA de la Chaussée à Malansac et achèvement des travaux de la 1ère tranche

ZA de Kervault à Questembert .

Projet abattoir

Porté par la Communauté de communes du Val d'Oust et de Lanavaux (CCVOL), la Communauté de Communes du Pays de Questembert après moultes débats et réflexions

Une nouvelle adhésion

La Commune de Rochefort en Terre adhère à compter du 1er janvier 2010. La Commune de Pleucadeuc a, quand à elle, fait le choix d'intégrer la CCVOL.

Toutes les communes du SIVOM adhèrent à une Communauté, la structure peut donc être dissoute au 1er janvier 2010.

Fusion Communauté/Sivom

Au 1er janvier 2010, la Communauté absorbera les services du Sivom. Une seule entité demeurera. Le siège de la Communauté sera transféré au 16 avenue de la gare. Les effectifs de la Communauté passeront ainsi de 8 salariés à 40 .

Et...

Ouverture du centre d'arts à Caden automne 2010

Gérontologie : Semaine bleue en Octobre 2010

Enfance Jeunesse : 6ème édition de festi'mômes du 6 au 14 novembre

Pays de Vannes : LEADER + Examen des premiers dossiers www.pays-vannes.fr

Piscine : après le retard lié à la liquidation judiciaire de Modicom et la reprise du marché par l'entreprise CVO, les travaux avancent dans les temps impartis dans le nouveau planning.